

統合レポート2021 説明会



エイチ・ツー・オー リテイリング株式会社

I. 企業価値向上に向けたサステナビリティ経営の取り組み
執行役員（経営企画室長、財務室担当） 渡邊学

II. 統合レポート概要説明
経営企画室 サステナビリティ推進部 部長 西田哲也

III. 質疑応答

1. 基本理念とグループビジョン
2. 長期事業構想
3. 価値創造プロセス
4. サステナビリティ経営推進体制

基本理念

地域住民への生活モデルの提供を通して、
地域社会になくてはならない存在であり続けること

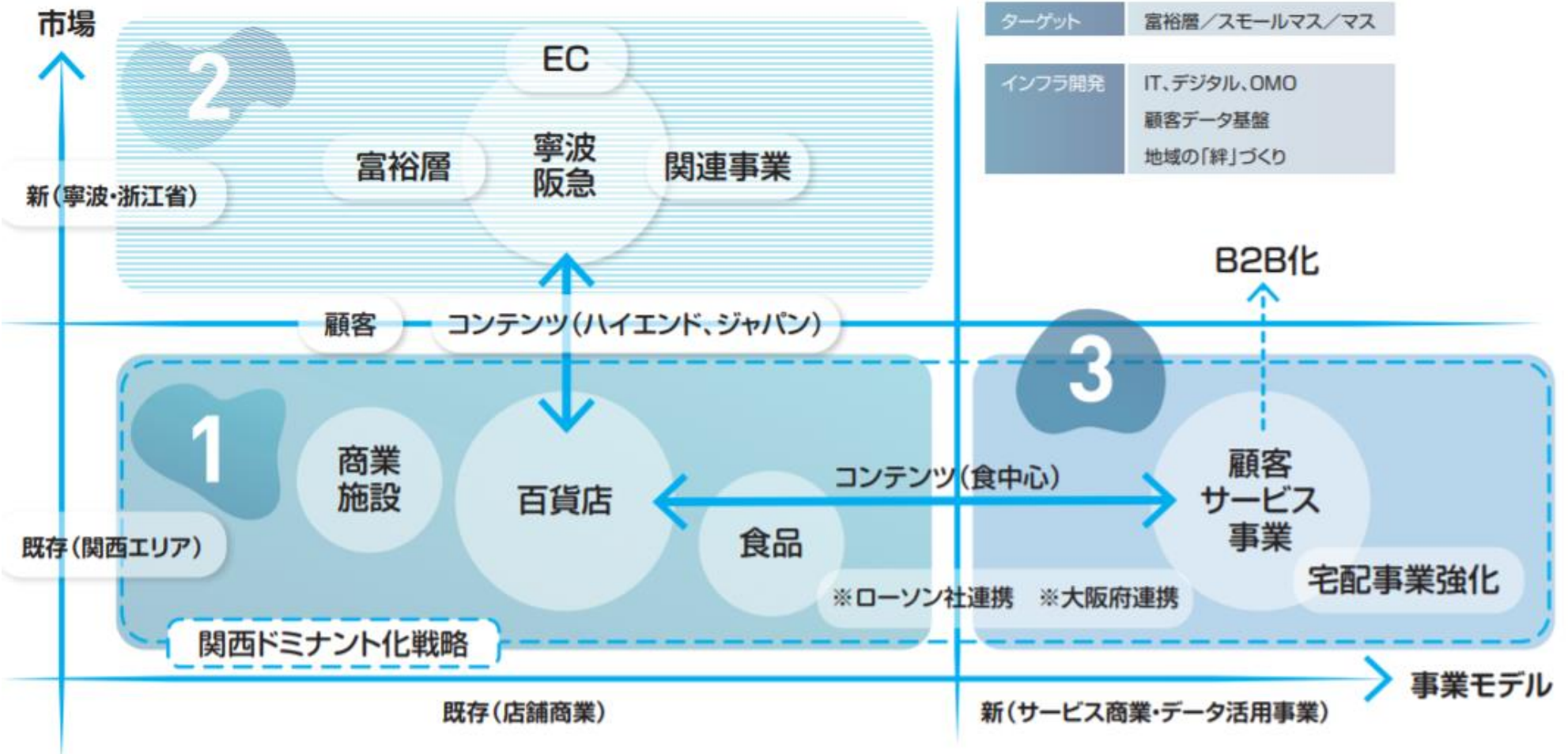
グループビジョン

「楽しい」「うれしい」「おいしい」の価値創造を通じ、
お客様の心を豊かにする暮らしの元気パートナー

I - 1. 長期事業構想

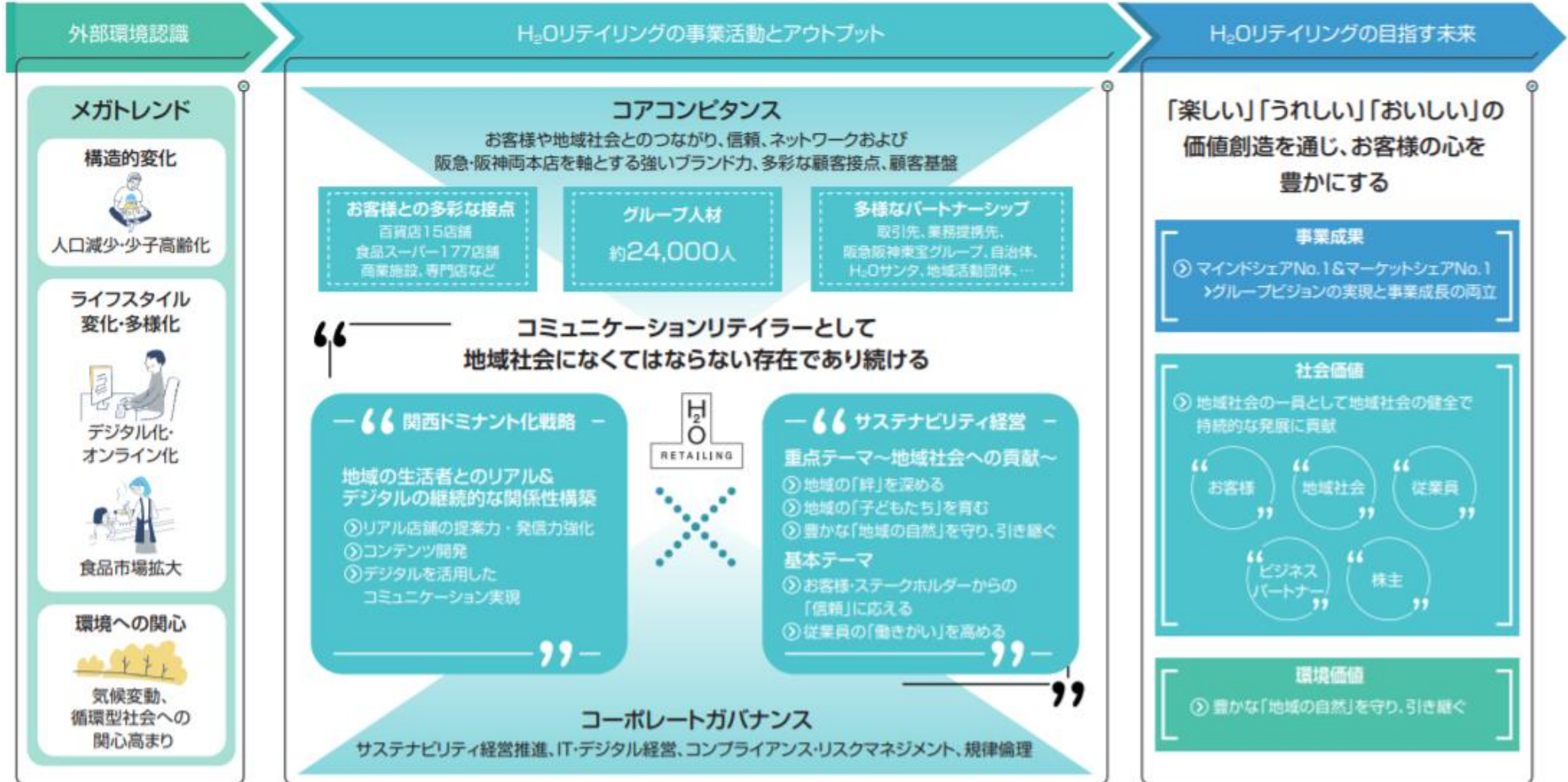
▶ コミュニケーションリテラーに向けた事業ポートフォリオ構築

- 強固な既存事業の確立と新規事業の展開を行う関西ドミナント化戦略
- 関西エリアにおける顧客との強く深い関係性は当社グループの生命線



▶ 当社グループならではの価値創造の追求

- マインドシェアNo.1とマーケットシェアNo.1の実現によるグループビジョン実現と事業成長の両立



▶ サステナビリティ経営推進委員会の設立

- 代表取締役社長が委員長を務め、全社挙げての取り組み推進体制の整備
- 月次で開催し、議論の内容を経営会議で審議、取締役会へ報告
- 取り組みの核となるサステナビリティ経営方針、取り組み目標、KPIを議論・決定

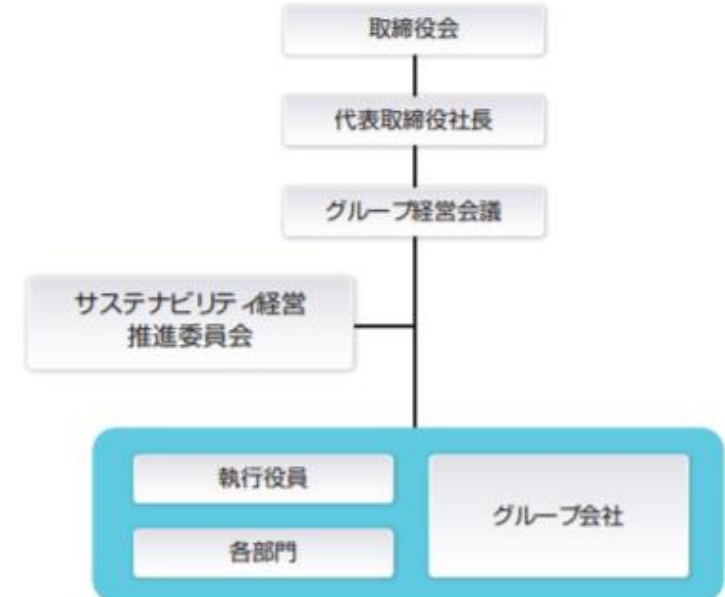
▶ サステナビリティ推進部の設立

- (H2O) 委員会の事務局機能、グループ全体への方針の理解・浸透、情報連携
- (百貨店、食品) 各社での取り組み推進

サステナビリティ経営推進体制

2021年度委員会における主な議題

- ・ サステナビリティ経営方針の策定
- ・ 重点テーマの選定、コミットメントの決定
- ・ 重点テーマ、基本テーマの取り組み目標とKPI策定
- ・ 統合レポートの方向性の承認
- ・ グループ各社推進体制の構築



1. サステナビリティ経営方針
2. 重要課題－重点テーマと基本テーマ
3. 重点テーマ－地域社会への貢献
4. 基本テーマ
5. 取り組みの深化に向けて

基本理念

地域住民への生活モデルの提供を通して、
地域社会になくてはならない存在であり続けること

グループビジョン

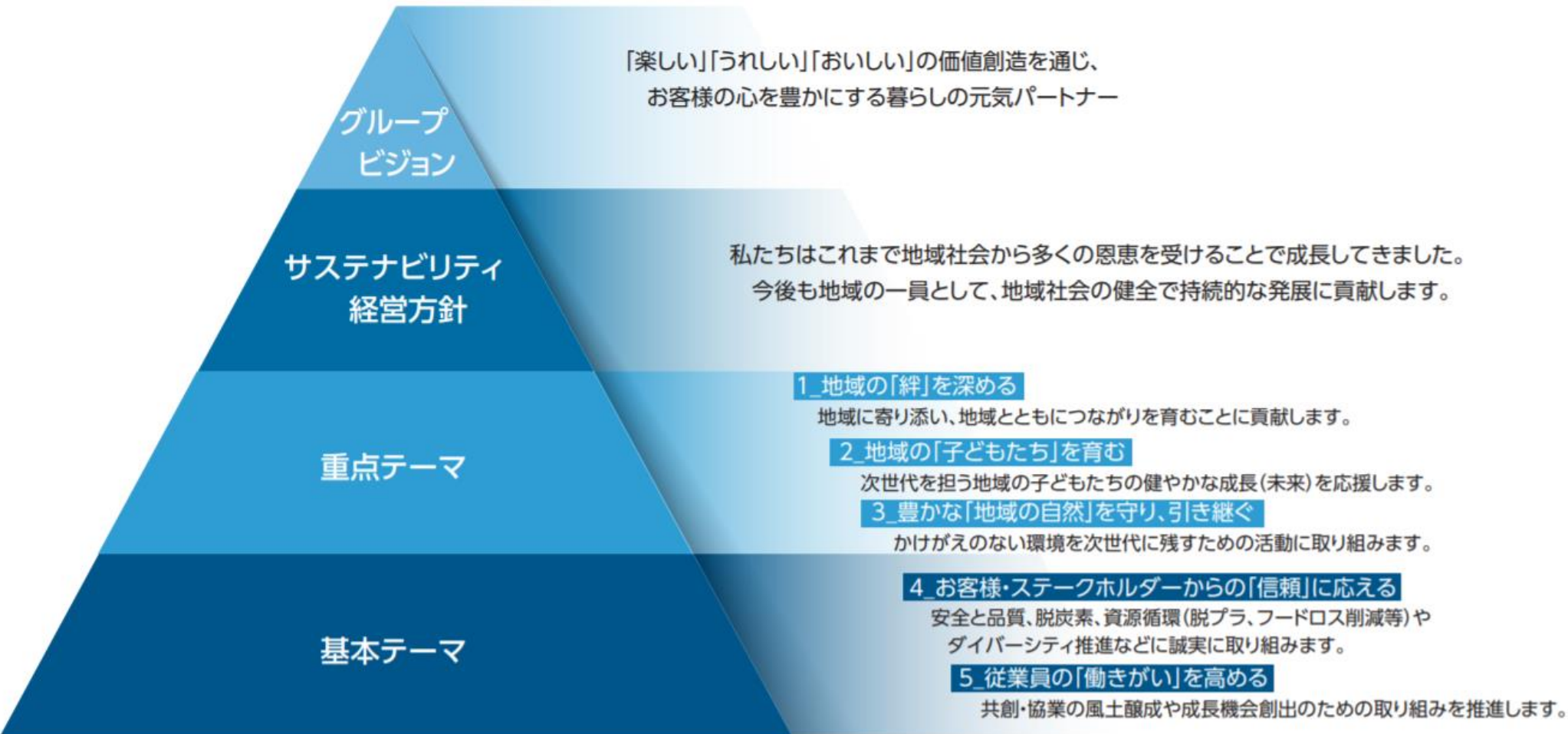
「楽しい」「うれしい」「おいしい」の価値創造を通じ、
お客様の心を豊かにする暮らしの元気パートナー

サステナビリティ経営方針

私たちはこれまで地域社会から多くの恩恵を受けることで成長してきました。
今後も地域の一員として、地域社会の健全で持続的な発展に貢献します。

▶ 重要課題（マテリアリティ）を特定

- 地域社会への貢献を軸とする重点テーマ
- ステークホルダーとの信頼関係構築に重要な基本テーマ



地域と“ともに”

▶ 市と公民連携により地域まちづくり支援拠点を開設

H2O RETAILING Integrated Report 2021 Chapter 1, with LOCAL 02

河内長野の「ゆいテラス」とは何か？

2021年4月、イズミヤ河内長野店の4階は、河内長野市地域まちづくり支援拠点「ゆいテラス」になりました。幅広い世代の方に気軽に立ち寄り集っていただける場所として、歩みはじめています。



1

入居団体・市役所・大学……いま、この「のびしろ」を舞台にして。



写真左から、イズミヤ河内長野店 部長 岸上、河内長野市社会福祉協議会 次長 牧野さま、河内長野市 職員 吉川さま、河内長野市 職員 菅井さま、桃山学院大学 職員 嶋山さま、桃山学院大学 職員 清水さま

「コロナ禍でイベントも広報も模索の連続でしたが、最近はあるにありがたいことに人出が増えてきて、オープン当初から勉強にいられている方から『座る場所がない』と言われるこ

とも（イズミヤ・岸上）
 「勉強に集中する人、芝生コーナーで遊ぶ親子、会議や仕事をしている人——街中の風景が集約されているような場所に育てていきたいですね」（市・吉川）
 「この秋から、ゆいテラスをつかったフィールドワークの授業をスタートしました。地域に入り込むことを通して、学生に、地域の人から褒められたり叱られたりする経験も積んでもらえたらと」（大学・福山）
 「ここは、授業以外でも、『こんな企画をしたい』『公務員になりたい』『地域福祉に興味がある』といったチャレンジや関心に応えら

れる場だと思っています」（大学・清水）
 「老若男女問わず、どんどん自身の『○○をしたい』を表明して、巻き込んで、実現してほしいですね。私の野望は、まず丸一日ここで気持ちよく仕事できる環境を整えること（笑）」（市・菅井）
 「ゆいテラスは構造上、一部のスペースを除いて、壁が天井まで続いていない。漏れ伝わってくる声や気配が『課題』に挙がることもあります。ルール化を急がず、公共性の『のびしろ』と捉えて意見を出し合っています」（入居団体 社協・坂野）

1. 地元の「おおさか河内村」がふんだんに使われたコワーキングスペース。2. 「地域の子らに夏の思い出を」と産学官が連携した「えいご村のえんにち」の一幕。3. 明るい陽射しが入る多目的スペースは、地域団体にも活用いただいています。4. ゆいテラスのbeforeの姿。開店当初はボーリング場だったそう。柱の少なさも、ゆいテラスの開放感の理由の一つ。5. 市内の7期近くが森林という河内長野市。窓からは育々とした街景が。

ゆいテラスの軌跡



ゆいテラスを利用して みてどうですか？

- 一面の窓の外に広がる青空が印象的。
（開館に来ていた20代）
- テーブルが木製で厚みがあり、気持ちいい。
（開館後体の打ち合わせにきていた70代）
- きれいなトイレと芝生コーナーがうれしい。
（開館に来ていた10代）
- 落ち着いた空間でゆっくり作業できる。
（業務内容に来ていた60代）



2



3



4

5

地域と“ともに”



グループ発祥の地 大阪と“ともに”

▶ 大阪府との包括連携協定締結

- 「子ども・教育」「地域活性化」「環境」「健康・福祉」「雇用促進」「防災・防犯」「府政のPR」の7項目で連携と協働に合意



グループ発祥の地 大阪と”ともに”

▶ 大阪府との取り組み



阪急こどもカレッジ

「もずやんと楽しく学ぼう！
大切な海のためにできること」



大阪カレーもん

「犬鳴きポークと綾萱にんじんのキーマカレー」

産地とお客様と“ともに”

▶ 地産地消、産地と地域を結ぶ売場づくり

- 地域の農家と地域のお客様をつなぐ小売の役割を活かして地域の絆に
- 作り手の思いまで届ける産地と地域がつながるプラットフォーム



イズミヤ「さんさん市場」



阪急オアシス「おひさん市」



Hankyu PLATFARM MARKET

環境への取り組みとKPI設定

▶ 事業継続への重要課題：地球環境への負荷軽減の取り組み

- 脱炭素社会への貢献に向け、阪急うめだ本店の再エネ化を2022年度より開始
- 第二の柱である食品事業の責務として食品廃棄物削減のKPIを設定

<p>基本テーマ④ お客様・ステークホルダーからの「信頼」に応える</p> <p><コミットメント> 安全と品質、脱炭素、資源循環（脱プラ、フードロス削減等）やダイバーシティ推進などに誠実に取り組みます</p> <p><具体的な取り組みの方向性> 事業活動で発生する環境負荷（CO2排出、フードロス、プラスチック排出等）を低減するための環境マネジメントを推進します。</p>	<p>温室効果ガス（GHG）排出削減 これまで進めてきたLED照明導入などの省エネ化促進に加えて、順次、主要店舗での消費電力の再生可能エネルギー切り替えを進めます</p>	<p>GHG排出削減 2020年度実績 2019年度比 ▲11% 2030年度 2019年度比 ▲30% ※2013年度比48%相当 2050年度 ネットゼロ</p>
	<p>食品廃棄物削減 店舗で排出される食品廃棄物の発生抑制に加えて、廃棄物を燃料や飼料へとリサイクルする取り組みを推進します</p>	<p>食品リサイクル率 2030年度 70% (2023年度 60%)</p>
	<p>プラスチック廃棄物削減 2022年4月に施行される「プラスチック資源循環促進法」も踏まえ、排出量の削減、再生利用に取り組みます</p>	
	<p>環境マネジメントの推進 百貨店、食品グループで「環境対策推進プロジェクト」を設置し、取り組みを推進します</p>	

従業員と”ともに”

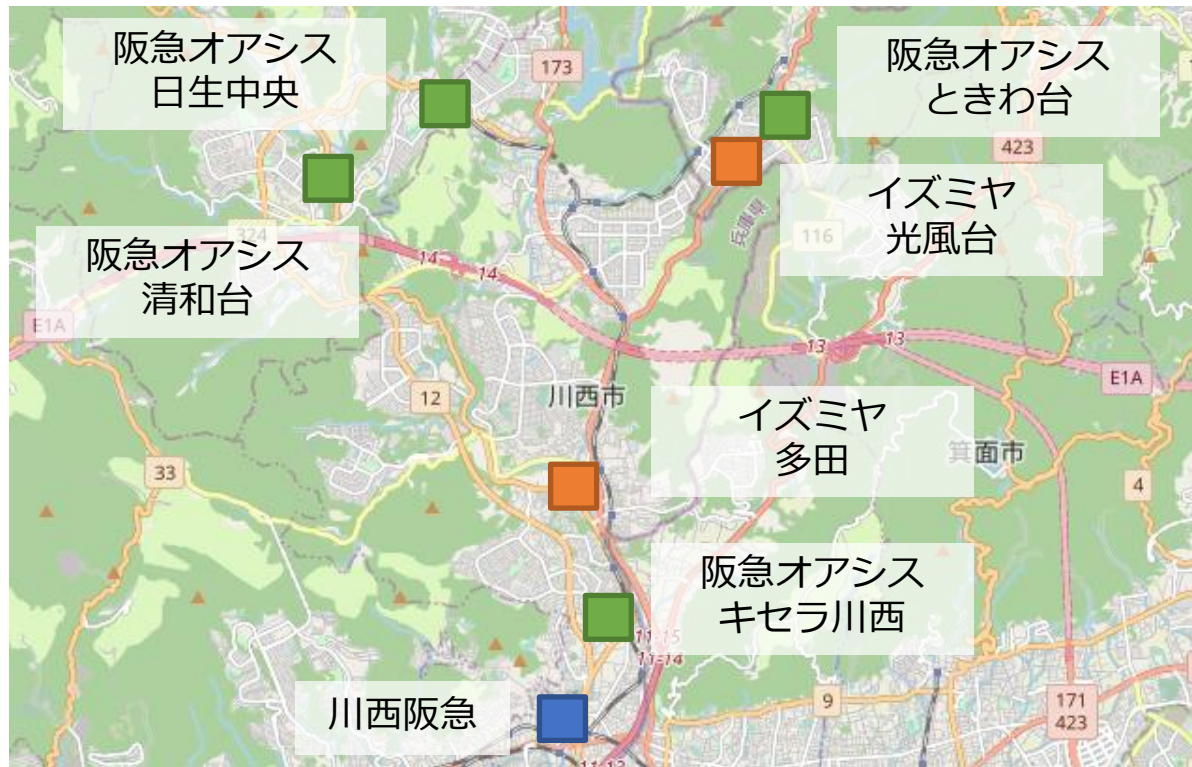
- ▶ **従業員へのグループビジョンの浸透と、所属部署・会社を超える取り組みを通じて、共創・協業の風土醸成や成長機会の創出**
 - 従業員同士がビジョンについて語り、理解を深める対話の場づくり
(阪急阪神百貨店にて実施 社員約4,800名中、11月末現在2,500名以上が参加)
 - H2Oと百貨店の本社オフィス移転に向けて、会社・部門を超えたプロジェクト発足
 - 従業員が地域貢献活動にグループ会社の枠を超えて参画できる機会の提供を計画



グループ、従業員、地域が“ともに”

- ▶ 事業会社ごとに重点テーマに取り組む重点店舗の設定
- ▶ グループ・テーマを横断し、当社取り組みの象徴となるモデル地域を設定
 - 兵庫県 川西・猪名川・能勢・豊能エリア（地域内に複数の店舗拠点）
 - 大阪府 河内長野エリア（ゆいテラス河内長野）
 - 大阪府 千里エリア（千里阪急、千里中央公園）

沿線に複数の店舗拠点がある川西・猪名川・能勢・豊能エリア



© OpenStreetMap contributors

地域と”ともに” —モデル地域「Tsugu.プロジェクト」

リユース什器のオークション Tsugu.

お店や事業所ですぐに使える
棚や机がいっぱい！
オークションに参加して手に入れよう！

what's[Tsugu.]?

「商品を売った店舗什器をリユースする意義はないか？」そんな思いから始まった、エイサー・ブローディンググループと協賛する社会実験プロジェクト「Tsugu.」が、11月11日～14日、お店や事業所で使えるリユース什器を、地域活性化の一環として、新たに事業を開始するお店のみなさんに、地域の活性化に寄与すること、その機運の醸成を目的として行います。

オークション実施期間
11/11月～11/14日
午前10時～午後5時（最終日は12時まで）
会場は2カ所！

会場

- ① イズミヤ多田店 2階
兵庫県川西市多田町1-8-3
- ② 日生中央サビエ 2階
兵庫県川西市猪名川町1-2-1

参加資格
新規起業（予定）者または、既に事業を行っているかたで、什器を店舗や事業所で活用できるかたが参加可能です。転売・転売目的のかたは対象外です。

参加方法

- ① フォームより参加登録
URL: <https://forms.gle/XS3dntDfAtKqZaR09>
※こちらを印刷取り、お名前や使用用途を記入してください。
【参加費について】お名前を付きます。
- ② 入札者番号受取り
①で登録したメールアドレス宛てに、返信メールにて入札者番号を送ります。必要に応じて入札者番号をご案内いたします。
- ③ 開催期間～各会場へGO！
その場で入札を入れよう
入札は電報で行います。
電報や入札カードに印字済の
封筒を記入してください。
※入札カードは任意でご利用ください。
- ④ 最終日、落札者決定！
什器引き取り
最終日の落札者決定後、落札者様が、封筒を封入していただきます。
※落札後、封筒を引き取りたい場合は、（参加期間限定）

期間中、各会場ではモデルショップがオープン

イズミヤ多田店
プレオープンズ
展示物やハンドメイドの作品など
クリエイター展示が楽しめます

日生中央サビエ CAFE
大きな樹と
みさご珈琲

雑貨販売
11/3（夜）バステルガラストランプ
11/6（土）coco/soho / プチ♡ハビ
11/7（日）coco/soho / プチ♡ハビ
まっつくり

参加
ChiQuito / RAULA
D.D.A / ひろひろさん屋号?

200点以上の什器がズラリ

トルソーやソファも

BIGな鏡

主 催 のせでんアートライン妙見の森実行委員会
同 合 先 リユース什器オークション「Tsugu.」運営事務局
☎ 090-5068-2292 (向井) [ツググプロジェクト](https://forms.gle/XS3dntDfAtKqZaR09)
090-5891-1385 (丸鬼)
✉ mukai.tutomu@gmail.com

協力 エイチ・ツー・オー リテイリング株式会社
株式会社阪急阪神百貨店
株式会社阪急オアシス
株式会社エイチ・ツー・オー 商業開発
企画・運営 プレオープンズ/市民活動団体まちおもしろ

兵庫県川西市・猪名川町、大阪府豊能町・能勢町で開催される『のせでんアートライン 2021（主催：のせでんアートライン妙見の森実行委員会、会期：2021年10月30日～11月23日）』において、行政や地域団体と連携した”社会実験プロジェクト”へ参画。

「Tsugu.プロジェクト」

阪急阪神百貨店で役目を終えた棚やハンガーラックなどの什器を、新たに事業を開始する方に継いでいただくことで、地域活性化につなげる取り組み。

阪急阪神百貨店から「のせでんアートライン妙見の森実行委員会」に無償提供。期間中、H2Oリテイリンググループの店舗にて展示・オークションにて販売。
これによる売上は、のせでんアートラインの協賛金として地域に役立てて頂く初めての取り組み。





本資料に記載された情報については、資料作成時点での当社の判断であり、その情報の正確性を保証するものではなく、今後予告なしに変更されることがあります。

万が一、この情報に基づいて被ったいかなる損害に関しても、当社及び情報提供者は一切の責任を負いませんので、ご承知おき下さい。

また、本資料の著作権は全て当社に帰属し、著作権法に定める私的利用の範囲を超えて無断で、複製・転載等することを禁じます。